

Rapport d'activité 2017



BIOMEDAlliance

TOULOUSE

Se réunir pour réussir

BIOMED Alliance
5 avenue Irène Joliot Curie
31100 TOULOUSE
06 45 76 82 10

06 45 76 82 10
www.biomedicalalliance.com
contact@biomedicalalliance.com

Le mot du Président



« L'AVENIR, ON N'A PAS A LE PREVOIR MAIS A LE PERMETTRE »

Au moment de dresser un court bilan de mes quatre années de présidence de BIOMED Alliance, cette citation de Saint-Exupéry est particulièrement adaptée pour résumer l'esprit qui m'a guidé avec l'ensemble de l'équipe.

Nous avons souhaité construire **une coordination forte avec le pôle de compétitivité**. Grâce à des vice-présidences croisées, des workshops communs, et par des adhésions croisées, nous avons apporté un bénéfice concret et direct pour les entreprises. Nous avons la volonté d'être ensemble pour être plus forts et plus représentatifs.

Dans la même volonté, nous avons construit et officialisé dès juin 2016, un réseau plus grand avec nos partenaires de Méditerranée pour **créer une nouvelle entité commune BIOMED Alliance**, à l'image de la nouvelle région Occitanie.

Dans le même esprit d'un collectif qui renforce, nous avons installé un changement dans la gestion opérationnelle de BIOMED Alliance Toulouse. En structurant un mode de pilotage basé sur un ensemble de personnalités, qui forme et représente nos diversités donc notre force. La dynamique d'une structure comme **BMA se devait de reposer sur un collectif pour durer, pour changer, pour s'adapter dans le temps**.

Nous avons souhaité avec ces projets structurants donner de l'ambition à BIOMED Alliance pour ces entreprises adhérentes. **La force de BMA repose sur la multiplicité des actions concrètes** (workshop, ateliers de partage d'expérience, rencontres...) qui ensemble font la valeur ajoutée du réseau au quotidien pour vos entreprises.

Nous avons eu la volonté de nous appuyer sur la force des collaborations pour permettre un avenir encore plus fort du cluster santé. Même s'il y a par moments des structures publiques dans notre environnement qui changent ou vont changer, nous, qui sommes les entreprises, seront toujours porteurs de l'avenir.

Si l'État ou d'autres collectivités changent les organisations qu'ils ont mises en place, s'ils changent leurs noms, leurs périmètres, et même leurs rôles nous devons continuer à être force de proposition. **Nous serons toujours là pour représenter les entreprises et leurs besoins**.

Aujourd'hui, je laisse la présidence à un autre, car je crois aussi à la force de la nouveauté, et ce changement doit être perçu par vous tous, comme une preuve de dynamisme de BIOMED Alliance.

Pour conclure, je veux remercier très chaleureusement les hommes et les femmes du Bureau qui m'ont aidé et accompagné ces dernières années au quotidien dans l'action et la réussite collective.

Je continue avec vous, de soutenir BIOMED Alliance et à vouloir un cluster santé fort dans notre région grâce à l'ensemble des entreprises et acteurs, partenaires d'une même dynamique.

Jean-Marie COURCIER



GOUVERNANCE



Jean-Marie **COURCIER**
Président



Marielle **GAUDOIS**

Présidente
déléguée

Organisation /
communication

Secrétaire générale



Richard **ALONSO**

Président
délégué

Partenariat



Marc **DUBOURDEAU**

Président
délégué

Actions
prospectives



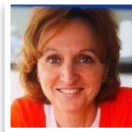
Liberto **YUBERO**
Vice-président



Michel **CORBARIEU**
Trésorier



Philippe **BARALON**
Equipe Support



Pascale **BOUILLE**
Equipe Support



Sylvie **LEONELLI**
Equipe Support

ADMINISTRATEURS

- **BENHAMOU** Arnaud
- **FONTANIE** Maxime
- **GOUT** Bernard
- **LEONARC** Jean-Marc
- **LOZANO** Miquel
- **MARCHIN** Loïc



Adhérents 2017

- ◆ ACTIA
- ◆ ADEASOFT
- ◆ AFFICHEM
- ◆ AIRFAN
- ◆ AMATSIGROUP
- ◆ AMBIOTIS
- ◆ ANATOMIK MODELING
- ◆ ANTABIO
- ◆ ANTELLIS
- ◆ ARCAD OPHTA
- ◆ ASPE CONSEIL
- ◆ AXIODIS
- ◆ AXSENS
- ◆ BERGER LEVRAULT
- ◆ BG CLINICALS
- ◆ BIOMERIEUX
- ◆ BIOPHOTON
- ◆ BLANC TAILLEUR
- ◆ CADUCEUM
- ◆ CALIPSO
- ◆ CHROMALYS
- ◆ CM MEDICAL
- ◆ CUTTING EDGE
- ◆ DENDRIS
- ◆ DERMOSCENT LDCA
- ◆ EVOTEC
- ◆ FORMULATION
- ◆ GAMAMABS
- ◆ HYPHEN STAT
- ◆ ICELLTIS
- ◆ I-MEDS HEALTHCARE
- ◆ INNOPSYS
- ◆ INNOSET
- ◆ IPSIDE
- ◆ ISP SYSTEM
- ◆ INVIVOGEN
- ◆ LAE
- ◆ MEDTEC ACTION
- ◆ METHODOMICS
- ◆ MEDEXPRIM
- ◆ MG CONSEIL
- ◆ MICROTEC
- ◆ MISSION TEC
- ◆ NATEOHEALTHCARE
- ◆ NEUROLIXIS
- ◆ NEWTEAM
- ◆ ORME
- ◆ OXIAN
- ◆ PARADOXE COACHING
- ◆ PHODE
- ◆ PHYSIOSTIM
- ◆ PICOMETRIX
- ◆ PIERRE FABRE
- ◆ PIXIENCE
- ◆ PYLOTE
- ◆ REGIMBAULT
- ◆ SAGAPHARMA
- ◆ SADIR ASSISTANCE
- ◆ SANOFI
- ◆ SCANELIS
- ◆ SIGFOX
- ◆ SYNELVIA
- ◆ SYMBIOKEN
- ◆ TECHNIMOULES
- ◆ TEKNIMED
- ◆ TELEGRAFIK
- ◆ TESALYS
- ◆ TOP PHARM
- ◆ TOULOUSE TECH TRANSFER
- ◆ UROSPHERE
- ◆ VAIOMER
- ◆ VECTALYS
- ◆ VIBIOSPHEN
- ◆ VIVERIS TECHNOLOGIES
- ◆ WEISHARDT
- ◆ ZT CONCEPT

PARTENAIRES



Les rencontres régulières avec ce partenaire restent une des priorités de BIOMED Alliance qui s'attache à mobiliser régulièrement les décideurs régionaux.

Un rendez-vous avec Nadia Pellefigue, Vice-Présidente de la Région Occitanie, en charge de l'Economie et de l'Innovation, a permis à BIOMED Alliance de rappeler ses missions d'animation du secteur Santé, de préciser ses attentes en termes de clarification des acteurs régionaux institutionnels qui relèvent de notre périmètre d'activités.

BIOMED Alliance est invité permanent de la Commission Industrie, compte tenu des bonnes relations que nous entretenons depuis de longues années.

Cela nous a permis d'organiser une manifestation en avril 2017 (dont nous parlerons plus loin), ce qui est pour notre secteur Santé une opportunité de prendre la place qui lui revient aux côtés des secteurs tels que l'aéronautique ou les services dédiés à l'industrie.



Les relations avec la DIRECCTE ont évolué. BIOMED Alliance conserve un contact régulier afin de pouvoir, d'une part se positionner au cœur des décisions qui impactent le secteur Santé et, d'autre part, demeurer un acteur reconnu.

BIOMED Alliance participe à des groupes de travail sur les Dispositifs Médicaux et s'implique dans la coordination des différentes actions portant sur ce domaine.

BIOMED Alliance est étroitement associé aux travaux de Toulouse Métropole en particulier pour tout ce qui concerne la structuration et l'animation de l'Oncopole.

Nous avons participé au printemps 2017 à de nombreuses réunions d'informations et des ateliers de travail pour apporter des éléments concrets, utiles à nos entreprises, dans le montage des plans d'actions à venir sur cette zone d'excellence de Toulouse.

De plus, sur les autres domaines d'intervention de la Métropole, BIOMED Alliance s'attache à rester un interlocuteur de référence pour Toulouse Métropole.



Partenaire, dès l'origine, du CHU de Toulouse pour le montage et le développement de EDIT (évaluation des dispositifs médicaux en milieu hospitalier), BIOMED Alliance poursuit son soutien au CHU.

BMA participe activement aux réunions régulières qui sont organisées, de même qu'à la manifestation annuelle qui est le point d'orgue du travail mené par les personnes de référence du domaine.



Apprenez à connaître les départements achats des géants de la santé et vendez plus efficacement

25/01/2017

Dans une grande entreprise l'achat est un processus codifié, répondant à une politique générale de l'entreprise et avec des objectifs de gains financiers et de sécurisation de l'approvisionnement. Les acheteurs, les responsables juridiques et business développement agissent en fonction support des clients internes qui restent le plus souvent les décideurs.

3 points essentiels pour maximiser ses chances de réussites et convaincre un grand compte :

- Se mettre à la place de chacun des intervenants impliqués dans le processus achat,
- Avoir une proposition de valeur qui facilite leur travail,
- Leur permettre d'atteindre leurs objectifs.

Pensez également à analyser comment l'acheteur vous classe :

- Substituable ou stratégique ?
- Compétitif en prix ou non ? Innovant ou non ?
- Avez-vous un CA suffisant par rapport au contrat que vous négociez ?

Avec le business développement, il faut prendre en compte la politique du groupe vis-à-vis des startups ou petites entreprises. Avec l'industriel, il faut rassurer sur les coûts de changement. Avec les responsables juridiques ou propriété intellectuelle, il faut comprendre que sortir de « l'offre juridique » du groupe conduit à un sur-mesure que ces services cherchent souvent à éviter.

Construire un partenariat gagnant-gagnant est une étape nécessaire pour Guillaume Costecalde (Univercell Biosolutions), notre témoin : empathie, relation humaine, proposition de valeur sont les mots clés sur lesquels construire sa stratégie de vente. Il est important de préparer par anticipation une proposition de valeur et de maintenir un discours équilibré et surtout de ne pas hésiter à entrer en contact avec les différents services impliqués pour faire parler les métiers entre eux.



Crowdfunding, fondations... Financer autrement les start-up / PME de santé

06/06/2017

Ce workshop qui a rassemblé 38 participants avait pour objectif de sensibiliser les entreprises aux différents financements innovants, complémentaires ou alternatifs aux financements plus classiques.

Parmi les intervenants :

- Jean-Pierre Cau, Administrateur d'Initiative Economie Solidaire
- Fanny Wagner, Déléguée au développement régional Sud-Ouest à Fondation de France
- Louise Chopinet – Responsable développement & Filière santé chez Wiseed
- Fabrice Beauchêne, Président / CEO MyPharma Company
- Alexandre Scherer, Directeur d'investissement chez MCapital

Ces interventions ont été complétées par les témoignages et retours d'expérience d'entreprises :

- Marc Lemonnier, CEO d'Antabio
- Adrian, Newman-Tancredi, Co-fondateur et Directeur Scientifique de Neurolixis
- Christophe Durivault, Directeur Financier chez I. Ceram



Loi Jardet : Nouvelles évolutions réglementaires en matière de recherche clinique

26/06/2017

BIOMED Alliance a organisé cet événement en collaboration avec l'Association des Cadres de l'Industrie européenne des Dispositifs Médicaux (ACIDIM) et Faraj F. Abdelnour, Président de l'ACIDIM l'a animé.

Après une introduction par Marc Dubourdeau et Xavier Tabary (Président d'Eurobiomed), M. le Professeur François Lemaire a présenté l'historique des lois encadrant les recherches sur la personne humaine et a replacé la loi dans son contexte actuel. M. Lemaire est l'ancien Chargé de Mission auprès du Ministère de la Santé qui a porté la loi Jardé. Une séance de questions réponses s'en est suivie puis la soirée a été clôturée par l'intervention du Professeur Guiraud-Chaumeil portant sur le sujet de la médecine et l'innovation à l'aube des changements réglementaires.

WORKSHOPS



Nouveaux règlements européens sur les Dispositifs Médicaux : DMDIV & DM COMPRENDRE ET AGIR

10/10/2017

Suite au workshop du 8 novembre 2016 sur « Le nouveau règlement européen sur les dispositifs médicaux », BIOMED Alliance et le Pôle Cancer-Bio-Santé s'étaient engagés à poursuivre leurs actions de sensibilisation et formation au nouveau règlement et aux actions prioritaires à mettre en place pour les fabricants.

C'est donc en ce sens qu'ils ont organisé le Mardi 10 oct. 2017 un nouveau workshop dédié cette fois-ci au décryptage du nouveau règlement 2017/746 relatif aux dispositifs médicaux de diagnostic in-vitro.

56 participants dont 40 entreprises étaient présentes (à Toulouse et en visioconférence avec BMA Méditerranée et l'antenne du Pôle à Limoges) pour échanger avec nos deux experts, le cabinet ASPE CONSEIL et Paradoxe Coaching et Conseil qui sont également revenus sur quelques points clés du règlement 2017/745 relatif aux dispositifs médicaux.



Pensez Design Thinking : Le catalyseur Innovation de vos produits santé

07/12/2017

Ce workshop qui a rassemblé 26 participants avait pour objectif de sensibiliser les participants à la démarche innovante du Design Thinking, processus clé et fondamental pour garantir l'adoption des produits et services par le end-users.

Marie-Julie Catoir-Brisson, Maître de Conférences Design et Communication à l' Université de Nîmes a présenté l' approche globale du Design Thinking au service de l'innovation en santé : les Enjeux, la méthodologie, les illustrations et les apports ; puis dans un second temps Ludwig Katchynsky, Product Design Manager chez Blanc-Tailleur et Benjamin Trégan, Responsable Bureau d'Etude Mécanique chez DMS Wellness ont exposé par un cas concret, leur retour d'expérience sur la démarche du design appliquée à un dispositif médical. Pourquoi et comment mettre l'utilisateur au centre de la conception du produit ?

ATELIERS DE PARTAGE D'EXPERIENCE

Lancement des "Ateliers de partage d'expérience"

Ces ateliers proposent des rencontres d'un nouveau format : un échange sur le temps du déjeuner avec un expert du sujet choisi pour partager son expérience, un animateur BMA pour animer l'atelier et des participants (entre 6 et 12) personnes.



Validé par le Bureau de septembre, le premier atelier s'est déroulé le 1^{er} décembre 2017 sur le thème " Suivi clinique après commercialisation" (nouvelle réglementation du DM) et a réuni 12 personnes. Ces ateliers se dérouleront au rythme d'un par mois de septembre à juin.

La participation est payante soit 15€ pour les adhérents et 30€ pour les non-adhérents.

L'objectif est d'expérimenter un nouveau format de rencontres, proposer des sujets au cœur des préoccupations de nos entreprises et faciliter la mise en réseau de nos adhérents.

Médecine du Futur : anticiper, créer et développer

Colloque du 25 avril 2017

Organisé par Biomed Alliance et la CCI de Toulouse, la Médecine du Futur a fait salle comble autour de la filière santé considérée stratégique à l'échelle régionale comme l'a souligné Philippe Robardey, Président de la CCI.



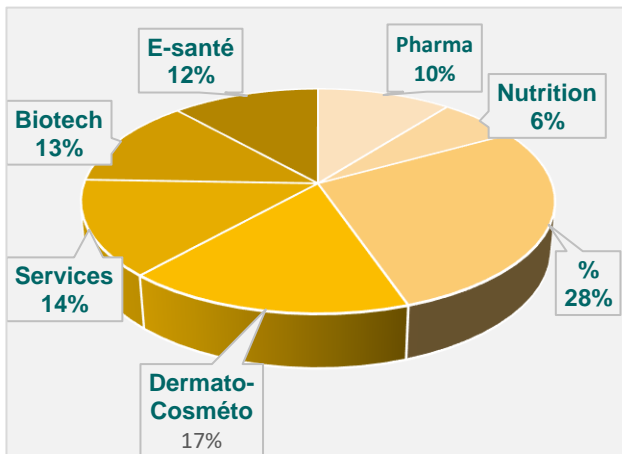
De son côté, Jean Marie Courcier, Président de Biomed Alliance Toulouse a ouvert le débat sur l'importance des enjeux, des mutations et des facteurs clés de succès à considérer à l'avenir pour contribuer à l'essor des entreprises.



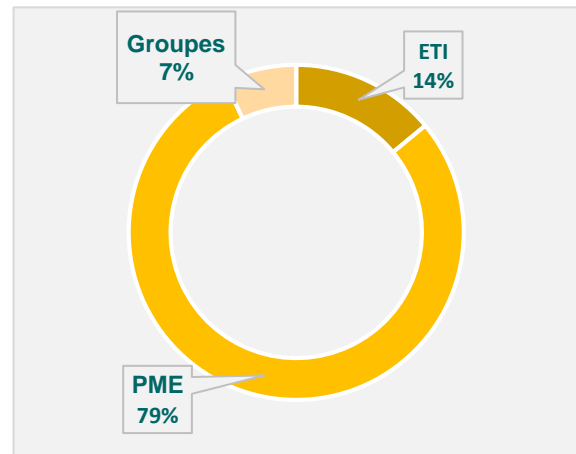
Panorama du secteur – créateur d'emploi en Occitanie

Patrick Crosnier, Chef de Service Etudes et Statistiques de la DIRECCTE, nous donne les premiers chiffres concernant la région Occitanie.

500 entreprises réparties en 8 domaines d'activité



Typologie des entreprises selon leur taille



90% des 20 000 salariés du secteur sont concentrés sur 4 départements ; la Haute-Garonne, l'Hérault, le Tarn et le Gard. En 5 ans, l'industrie de santé a enregistré une hausse de 9% des emplois. L'oncologie, la gérontologie, le diagnostic et thérapie cellulaire constituent les domaines d'excellence de la région selon les agences de développement économique Madeeli et Transfert LR.



Des enjeux de santé publique forts et une course à l'innovation



Aurélie Picart, Directrice du développement chez Actia et participant au projet Médecine du Futur de la Nouvelle France Industrielle, a mis l'accent sur le changement de paradigme de la médecine : le modèle curatif d'aujourd'hui sera davantage préventif demain avec un patient connecté au centre de son parcours de santé. La demande en matière de santé et de bien-être progressera plus vite que la croissance mondiale.

L'arrivée de nouveaux acteurs tels que les GAFAS témoigne de la poussée du digital et de l'attractivité du secteur. Le besoin de données en temps réel et leur computation aideront à la structuration de l'hôpital numérique, des plateaux techniques, à la coordination et l'efficacité des soins.

D'autres facteurs influent fortement sur la transformation de la médecine : l'accélération des innovations technologiques, la prise en charge des coûts de santé, les aspects réglementaires d'accès au marché et les cloisonnements importants entre les acteurs. L'accompagnement au changement est majeur pour réussir ce virage.

Médecine du futur : paradoxe de la complexité et de la précision

Marc Bonnefoi, VP de la R&D France chez Sanofi insiste sur la nécessité de travailler ensemble dans la recherche sur tous les domaines : génomique, ingénierie tissulaire ou solution d'e-santé... Le diabète constitue un bon exemple : « *Aujourd'hui plus on cherche, plus on se rend compte que notre niveau de connaissance n'excède pas 10% de la maladie* ». La complexité de la maladie s'oppose au besoin de précision exigé par le patient qui veut de la prédictivité (vais-je avoir la maladie d'Alzheimer ?), prévention (quels sont les biomarqueurs ?), personnalisation du traitement (immunothérapie, thérapie génique ?) et être participatif à la prise en charge de sa maladie (applications quantifie self, sites...23&me aux USA).



La France occupe une place d'excellence en recherche, le CEA se hisse à la première place du classement établi par Thomson-Reuters sur les 25 institutions publiques qui contribuent le plus à faire progresser la science et la technologie dans le monde. Le CNRS est 5e, l'Inserm 10e, l'Institut Pasteur 17e. En dépit de cette excellence, la France prend du retard car elle doit travailler en réseau avec une approche translationnelle. En effet les USA, l'Irlande et la Corée du Sud nous devancent dans le passage du modèle pharma-chimie à celui de pharma-biologie.

La France manque encore de vision, d'intégration des filières et d'une réelle volonté politique de ressources dédiées à la recherche comme cela existe avec le Medical Act aux USA.

Pierre Fabre : l'innovation passe par l'intégration du Digital en Dermo-Cosmétique



Eric Ducourneau, PDG de Pierre Fabre Dermo-Cosmétique a présenté la transversalité de l'innovation au sein du laboratoire de l'extension de l'AMM d'un bêta-bloquant indiqué dans le traitement de l'hémangiome congénital, à la formulation de cosmétique stérile et à l'intégration de dispositifs médicaux pour la dispensation des produits. L'innovation s'inscrit également dans la mise en place de services destinés aux professionnels de santé tel le Club Dermaweb, site d'information en dermatologie et son application mobile SkinDiag qui apporte une aide diagnostique et thérapeutique en 48H grâce à 2 experts hospitaliers.

Dans le domaine des applications mobiles, il vaut mieux se positionner sur des marchés de niche et revendiquer un statut de DM pour asseoir la fiabilité.

« En médecine consumériste, nous analysons les commentaires des internautes qui achètent nos produits sur Amazon. Cela nous donne déjà une bonne indication de leur satisfaction ».

Pierre Fabre investit également dans l'Open Innovation avec un fonds spécifiquement dédié aux start-ups et la mise à disposition de l'Open Library qui regroupe 15 000 sources végétales potentiellement utilisables à la conception de nouveaux produits.



Table Ronde 1 : « Le Numérique et la Santé Connectée »



→ Les réponses Digitales de Sanofi accompagnent et facilitent...

Jean-Luc Ledent, Directeur Accès pour le Patient chez Sanofi met en avant la combinaison de 2 exigences à ces outils numériques :

- La fiabilité et la sécurité du service
- Et La simplicité d'utilisation.

Les avantages pour le patient concernent l'amélioration de l'observance, une information sur sa pathologie et une aide à mieux vivre sa maladie au quotidien.

Coté professionnels de santé (PDS), l'objectif est d'aider à la pratique et de favoriser l'information médicale tout en gardant le lien humain pour faciliter la relation.

A titre d'exemple, Sanofi offre un Hub patient diabète très abouti avec plusieurs applications : une qui mesure le taux de glucose, un carnet de suivi digital, diabète émotion qui gère l'aspect psychologique, Marmiton proposant des recettes de cuisine pour diabétique et un lien avec DMD Santé qui labélise des applications fiables à télécharger.

Dans tous les cas, Jean-Luc Ledent insiste sur la compréhension du besoin et sur l'importance de mesurer et tester l'offre par l'expérience utilisateur et son adhésion en vie réelle. Cet afflux de données sera source d'emploi, en particulier, de Data Analysts.

→ Anatomik Modeling la modélisation 3D au service d'implants sur mesure

Crée depuis deux ans, cette start-up Toulousaine s'est spécialisée dans la conception d'implants sur mesure adaptés à l'anatomie du patient. Le savoir-faire repose sur une technologie innovante de conception par ordinateur d'implants 3D à partir de l'imagerie médicale.



Benjamin Moreno, Directeur Général de l'Innovation précise : « Que ce soit les prothèses de comblement thoracique ou les stents trachéo-bronchiques sur mesure, ces implants n'ont d'intérêt que si les complications post opératoires avec les implants standards sont élevées et nécessitent des ré interventions ».

Au modèle économique, il faut également s'attacher à clarifier l'aspect réglementaire de la fabrication des dispositifs médicaux implantables sur mesure puisqu'il n'existe pas une norme ISO 13485 pour les imprimantes 3D ni les matériaux utilisés...

La santé numérique est une réalité et une opportunité de développement. Cependant, elle doit faire à des freins de prise en charge (cas de la consultation en télémédecine), de changement de mentalité des PDS, de problèmes d'accès aux données de santé publique et d'une volonté politique de passer d'un stade expérimental à une généralisation des pratiques en e-santé.

Table ronde 2 : Comment accélérer le processus de croissance ?



→ La croissance peut revêtir différentes formes. **Dans le cas d'Amatsigroup**, société de service pour les laboratoires pharmaceutiques, la démarche a consisté à définir depuis 2013, une stratégie forte autour de cinq activités répondant aux besoins des clients ; le biologique, les Bioservices, les analyses pharmaceutiques, la formulation galénique et les fournitures cliniques. **Jean Pierre Arnaud, Directeur Général** indique qu'il a fallu s'adosser à un fonds d'investissement EKKIO Capital et compléter l'offre initiale par des opérations de rachats externes en France et à l'étranger en particulier USA et Belgique.

Amatsigroup compte 9 sites et ambitionne 100 M€ de CA à l'horizon 2020.

Les performances sont là, avec une croissance annuelle supérieure à 10% alors que le secteur croît d'environ 7% par an.

→ Pour **Vectalys**, Biotech spécialisée dans le transport de gènes à partir d'outils lentiviraux utilisés pour modéliser des maladies, les ingrédients de la croissance sont de 3 ordres selon **Pascale Bouillé, Présidente Directrice Générale**. Il faut savoir jongler avec les levées de fonds tous les deux ans pour financer l'innovation et l'industrialisation, créer des partenariats forts public/privé et concentrer les efforts commerciaux à l'export et ce dans un contexte réglementaire très strict. Parmi ses clients, la société compte des entreprises de l'industrie pharmaceutique, de l'industrie dermo-cosmétique ainsi que des laboratoires académiques.



Aujourd'hui, la moitié du CA est réalisé en Europe du Nord, USA et Asie. Le cycle de développement des Biotechs est très long. Vectalys a réussi le pari de se positionner parmi les trois premiers mondiaux dans son domaine et a affiché 1,4 M€ avec 60% de croissance en 2015 en 10 ans.



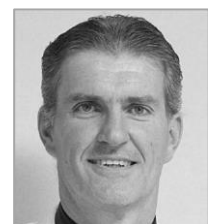
→ Fort de son expertise dans les médicaments biologiques issus du plasma, le groupe LFB a misé sur une croissance dans les biotechnologies et s'est diversifié vers une nouvelle activité de service à destination de tiers : la division **LFB Biomanufacturing** spécialisée dans la fabrication industrielle d'anticorps monoclonaux, de protéines recombinantes par cultures cellulaires). **Roland Béliard**, Directeur Général des Opérations et responsable du site d'Alès a agrandi sa capacité de bioproduction pour la multiplier par 10 à horizon 2020 soit un investissement de 10 M€ créateur d'emploi dans la région. Aujourd'hui, les services représentent 25% du CA à l'international du groupe.

La croissance des ETI et PME des industries de santé passe par plusieurs étapes : les aides au financement de l'amorçage jusqu'à la commercialisation, à l'innovation en favorisant le rapprochement de la recherche publique avec le secteur privé, d'une stratégie déployée dans la durée en France comme à l'international.



Face aux enjeux du numériques, des coûts de santé, à la révolution technologique et aux défis de la compétitivité, **Jean Marie Courcier et Didier Ritter** rappellent le rôle essentiel de l'association **Biomed Alliance**

« Notre objectif est de partager, représenter et soutenir les entrepreneurs car la route est longue. Dans ce contexte, il est important de s'unir pour réussir et de ne plus jamais rester seul ».



INNOVATION & EXPERTISES



A l'initiative du Pr Bernard FRAYSSE, le CHU de Toulouse a créé en 2013 une plateforme, EDIT, entièrement dédiée aux développements des dispositifs médicaux.

A l'issue d'un travail de plusieurs mois pendant l'année 2017, la plateforme EDIT organisait les 15 et 16 février derniers la 3ème édition de son forum visant à faire émerger de nouveaux projets collaboratifs à partir de besoins exprimés par ses professionnels de santé.

Pour cette 3ème édition, la plateforme EDIT s'est associée au projet européen Cross4Health dont le Pôle Aerospace Valley est partenaire axant ainsi le forum sur l'Aerohealth ou « les technologies de l'Aérospatiale au service de la Santé ».

Des ateliers d'émergence de nouveaux projets européens organisés dans le cadre de Cross4Health ont côtoyé les classiques ateliers d'émergence de projet du forum EDIT. Parmi ces derniers :

1. L'atelier Vieillesse animé par le Dr Antoine PIAU
2. L'atelier Handicap animé par le Pr Bernard FRAYSSE
3. L'atelier Santé, Hôpital hors des murs animé par le Pr Olivier DEGUINE et Anne-Marie GUE.

Cette édition a également été marquée par la présence du Village de Start-up : un espace d'exposition entièrement dédié aux start-ups et mis en place dans l'objectif de favoriser les échanges avec le monde médical.

Vif succès pour cet évènement qui a réuni médecins, chercheurs et industriels !



Dans le cadre du partenariat avec la Région Occitanie, BIOMED Alliance est un acteur du Salon MIDINNOV pour afficher son action dans le développement des entreprises innovantes et son poids économique pour la région.

BIOMED Alliance a été présent sur un stand du dernier Salon Midinnov et avait mobilisé 6 de ses entreprises, dont une venue de Montpellier, car BMA c'est l'Occitanie.

Dans cet environnement propice au partage d'expériences et aux synergies entre les différents acteurs de l'innovation, tous domaines confondus, BIOMED Alliance a conforté sa capacité à mailler les compétences et à montrer le haut niveau de savoir-faire de ses adhérents.



BIOMED Alliance a contribué à l'élaboration du contenu de l'édition 2017 avec les organisateurs des universités d'été de la e-santé à Castres.

Cette manifestation avec une forte présence internationale est devenue le rendez-vous incontournable des industriels, professionnels de santé en matière de e-santé.

En 2017, BIOMED Alliance a réalisé plusieurs actions afin de favoriser le développement des entreprises :

- Le 16 mars 2017, en collaboration avec Business France, la CCI et BPIFRANCE un atelier « Produits de Santé et Grand Export » a eu lieu, avec l'intervention de spécialistes Business France des Etats-Unis et de la Chine. Des adhérents qui ont réussi dans ces pays (Teknimed, InVivoGen) ont aussi témoigné de leur expérience sur ces marchés, mais à fort potentiel pour la biotech et les fabricants de DM.
- Le 25 Avril 2017, BioMed Alliance a participé à la visite de la délégation des Ambassadeurs en France des pays de l'ASEAN. Une rencontre qui a permis à certains de nos adhérents d'initier des relations

d'affaires en Indonésie, Singapour, Philippines et Malaisie.

BioMed Alliance a été tout au long de l'année un partenaire des institutionnels régionaux :

- Représentant de la filière santé auprès du Comité Technique Export de la Région Occitanie
- Membre du Comité Stratégique Export de la Région Occitanie
- Membre du Comité de Pilotage du Forum Destination International 2017 organisé par la CCI

En particulier, BIOMED Alliance est intervenu au nom de ses adhérents auprès de la Région Occitanie pour la définition des aides régionales à l'international, les nouveaux dispositifs PassExport et Contrat Export.

PRODUITS DE SANTE ET GRAND EXPORT – 16 mars 2017

Benoît Colinot, Business France Chine et Eric Perouzel, Invivogen, ont donné un éclairage sur le marché Chine alors que celui des Etats-Unis a été couvert par Yves Germani, Business France USA et Stéphanie Salles, Teknimed. Ainsi, nous avons bénéficié d'une double lecture : un panorama avec les moyens d'accès à ces pays et un retour d'expérience de PME locales.

Franck Edelaar et Vincent Vigie nous ont présenté les dispositifs de financement à l'international de la Région / Madeeli puis Jérôme Revole, ceux de Bpifrance.

CHINE		ETATS-UNIS	
<p>Opportunités</p> <ul style="list-style-type: none"> • Implants, dentaire, diagnostic, imagerie & réactifs associés, équipement d'urgence et de surveillance, e-santé et télémédecine. • Produits/ services innovants et/ ou haut de gamme et cibler les « grands hôpitaux » dotés de moyens financiers importants... Garder la maîtrise de son enregistrement en s'entourant de consultants locaux. <p>Vigilance</p> <ul style="list-style-type: none"> • Distribution : choisir plusieurs distributeurs pour couvrir la totalité de la Chine • Prix final souvent plus élevé que prévu en raison des sous-distributeurs • Création de filiale : s'entourer d'un relai français local (employé, VIE) pour gérer le turnover du personnel et contrôler les activités de distribution. 		<p>Opportunités</p> <ul style="list-style-type: none"> • CRO d'études précliniques et cliniques, Biotechs spécialisées dans médecine régénérative et le traitement des maladies orphelines... • Médicaments génériques porteurs et biosimilaires... • DM diagnostic avec des tests compagnon à moindre coût, offrant le couple biomarqueur/décision thérapeutique et e-santé avec maintenance déportée... • Prix Medstartup - Galien Foundation augmente la visibilité auprès des géants de la Pharma et des Medtechs. <p>Vigilance</p> <ul style="list-style-type: none"> • Enregistrement des produits auprès de la FDA, • Droit américain : avoir un excellent cabinet d'avocats • Processus d'achat exclusivement par Appel d'Offres. 	

ACTIONS 2018

Workshop	Atelier de partage d'expérience
Assurance Responsabilité civile professionnelle	Accès l' international
Achats et négociations	Les enjeux du recrutement
Entreprises et Chercheurs : un dialogue à inventer ?	Faire émerger des projets innovants
Dispositifs Medicaux et réglementaire	De l'obligation "RGPD" à la nécessaire "usability" de votre DM
Ressources Humaines et management	Gestion du CIR
Responsabilité sociale et environnementale	

